

青海省海南藏族自治州贵南县

塔秀乡 国土空间总体规划（2021—2035年）

（公示稿）

塔秀乡人民政府
2026年6月

公示

全面贯彻习近平新时代中国特色社会主义思想，深入贯彻党的二十大和二十届历次全会精神，认真落实总书记关于青海工作的重要讲话和指示精神，依据中共中央、国务院《关于建立国土空间规划体系并监督实施的若干意见》（中发〔2019〕8号）和中共青海省委办公厅 青海省人民政府办公厅《关于建立全省国土空间规划体系并监督实施的意见》，着力推动高质量发展，强化资源集约节约利用和大力盘活存量用地，科学制定塔秀乡未来空间发展战略和目标，塔秀乡人民政府组织编制了《塔秀乡国土空间总体规划（2021—2035年）》（以下简称“规划”）。目前已形成《规划》草案成果。

《规划》是塔秀乡未来空间发展的指南、可持续发展的蓝图，是塔秀乡国土空间保护、开发、利用、修复和指导各类建设的重要行动纲领。《规划》编制坚持“战略引领、刚性管控、全域统筹、多规合一”，工作组织突出“政府统筹、部门合作、专家领衔、开门规划”的编制过程，为了让公众充分了解《规划》内容、参与规划，现依法进行草案公示，征询公众意见。

一、公示时间

2026年6月24日18:00-2026年7月24日18:00

二、公示方式

贵南县自然资源和林业草原局微信公众号

三、公众意见收集途径

社会各界可于2026年7月24日前，通过纸质意见邮寄或发送电子邮件方式提出建议，邮件标题或信封封面请注明“塔秀乡国土空间总体规划意见建议”字样。为便于意见的收集统计，本次反馈以邮寄和电子邮件形式为准。

1. 邮寄地址

贵南县行政综合服务楼8楼811办公室

2. 联系电话

15109717857（甘工）

17709780824（刘工）

3. 邮箱：328064441@qq.com

贵南县自然资源局

2026年6月24日

目 录

01

规划背景

02

发展战略与目标

03

国土空间总体格局

04

自然资源保护与利用

05

镇村布局与产业

06

历史文化与景观风貌

07

支撑保障体系

08

乡政府驻地规划

09

国土综合整治与生态修复

10

规划实施保障

01 规划背景

规划目的

规划层次和范围

规划原则



1.1

规划目的

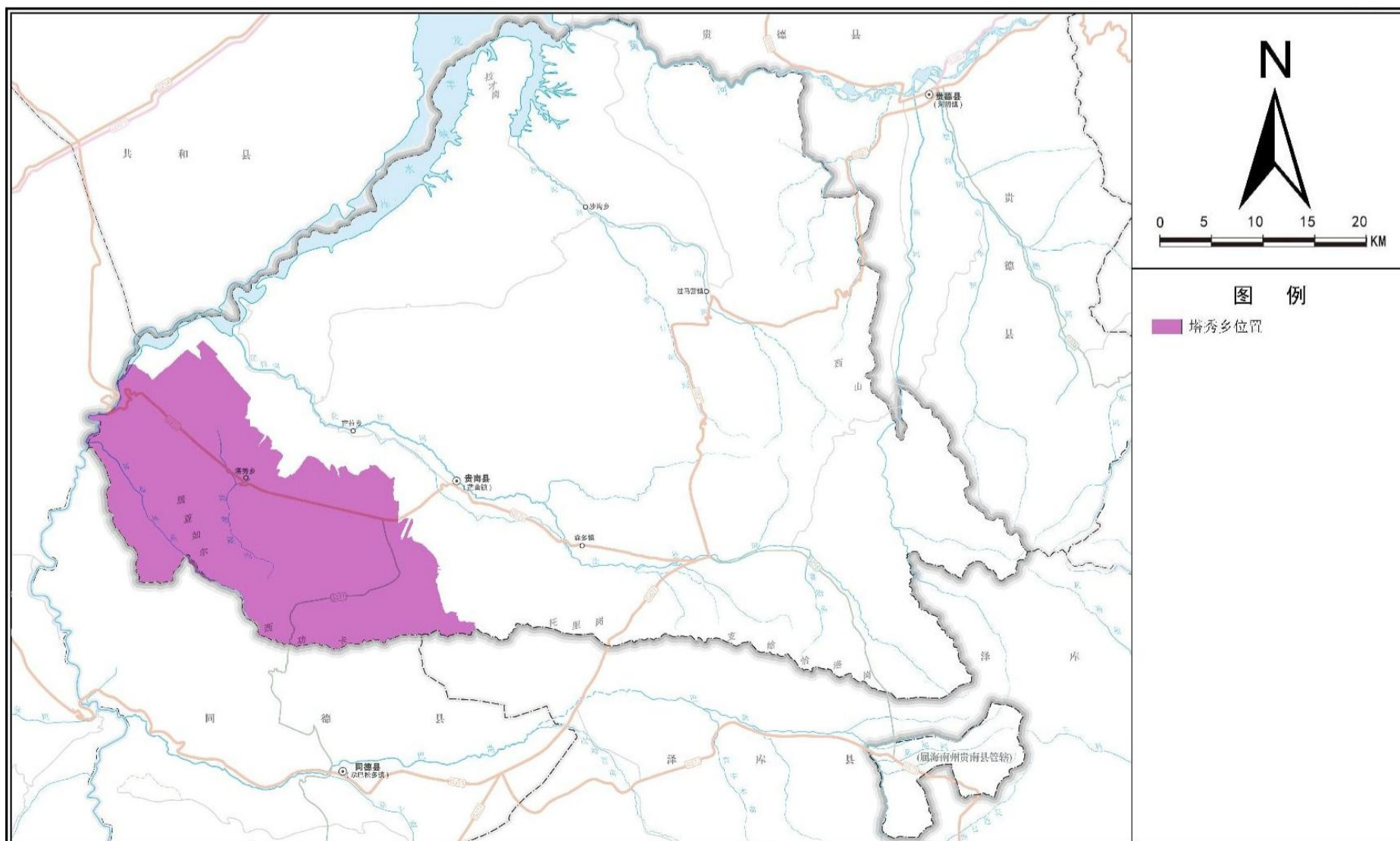
为落实海南藏族自治州及贵南县新发展要求，科学高效指导塔秀乡国土空间各类开发保护建设活动，建立和完善国土空间总体规划体系，提升空间治理能力，实现塔秀乡国土空间开发保护更高质量，更有效率，更加公平、更可持续目标，塔秀乡人民政府组织编制了《塔秀乡国土空间总体规划（2021—2035年）》。

1.2

规划层次和范围

本规划范围包括塔秀乡域和乡政府驻地两个层次。乡域规划范围与塔秀乡行政范围一致，包括1个社区（塔秀社区），9个行政村，分别为达茫村、塔秀村、贡哇村、子哈村、加斯村、达隆村、西格村、扎日干村、巴塘新村，规划范围总面积为975.3568平方千米。

乡政府驻地规划范围以城镇开发边界为界，面积为38.92公顷，南至曲布藏河，西至巴仓广播电视发射台，北至达仓路向西延伸以居民点为界，东至G572，靠南一侧越过G572为扩展区域。



1.3

规划原则

底线约束，绿色发展

坚持粮食安全底线，严格实行国土空间用途管制，落实耕地保护制度。贯彻尊重自然、顺应自然、保护自然的生态文明理念，加强生态安全整体保护，落实市州、县划定的“三区三线”，严守生态环境底线，推动形成绿色发展方式和生活方式。

以人为本，品质提升

贯彻以人民为中心的发展思想，处理好人与自然和谐关系，以乡村居民需求为中心，提升人居环境质量，改善基础设施和公共服务设施水平，实现高质量发展，高品质生活。

城乡协调，布局优化

坚持城乡融合发展，镇村联动，深入实施乡村振兴战略，按照生产集约高效、生活宜居适度、生态山清水秀要求，统筹优化城乡空间和资源配置，推进城乡基本公共服务均等化，建立全要素全方位一体化的空间保护开发利用秩序。

突出特色，因地制宜

立足塔秀乡特色，结合乡镇资源禀赋、历史文化、民族特色和发展阶段，突出地域特点，创新开发和保护方式，有针对性地开展规划编制工作，注重解决实际问题，建设高原特色城镇和美丽乡村。

公众参与、社会协同

加强社会协同和公众参与，充分听取公众意见，问需于民，问计于民，实现共商共治，使规划成果充分体现民声民意。保障公众的知情权、参与权和监督权。

02 发展战略与目标

总体定位

发展目标

发展战略



2.1 总体定位

**高原生态农牧业综合发展示范乡镇
贵南县西部草原风情旅游区
黑藏羊特色养殖基地**

2.2 发展目标

到2035年，国土空间治理体系和治理能力现代化基本实现，生态格局全面稳固，耕地保护进一步强化，粮食安全得到全面保障，耕地保有量不低于8.3808万亩，永久基本农田保护面积7.7952万亩；城镇开发边界面积保持在38.92公顷，乡镇功能完善，文化吸引力突出，自然和文化遗产不小于16处，城乡一体化发展水平大幅提高，对区域发展的引领带动作用进一步增强，乡驻地常住人口规模0.3万人，基本实现国土空间治理体系和治理能力现代化，形成生产空间集约高效、生活空间宜居适度、生态空间山清水秀，安全和谐、开放高效、美丽品质的国土空间格局。

到2050年，各项经济社会发展指标达到贵南县中上水平，国土空间治理体系和治理能力实现现代化；城乡互补、区域互通、三生互动、各类自然要素有机融合的国土空间“生命共同体”格局全面形成，生态环境进入自然良性循环；传统文化与现代文化交相呼应、繁荣发展；乡镇功能趋于完善，交通网络便捷高效，现代化基础设施系统完备。全面建成经济繁荣、社会和谐、生态宜居的美丽乡村。

2.3

发展战略

战略一 生态保护优先战略

坚持生态优先原则，统筹各类生态要素，实施统一保护、统一修复。

战略二 城乡融合发展战略

围绕新型城镇化、乡村振兴，明确城镇体系的规模等级和空间结构，合理控制城镇开发边界，优化城镇内部空间结构，提出村庄布局优化的原则和要求，分类指引村庄发展，促进城乡融合。

战略三 集约高效战略

优化经济结构，彰显自然人文景观相融合的地方特色魅力空间。完善乡村体系，加强乡镇特色化发展，优化村庄布局，形成乡镇地位突出、布局合理、村庄特色彰显的乡村融合发展格局，

战略四 强化安全韧性战略

构建功能融合、安全韧性的城乡发展空间。



03 国土空间总体格局

底线约束

优化国土空间开发保护新格局

规划分区



3.1 底线约束

严格落实贵南县**永久基本农田保护红线**、**生态保护红线**、**城镇开发边界**三条控制线，落实最严格的耕地保护制度、生态环境保护制度和节约集约用地制度，将三条控制线作为调整经济结构、规划产业发展、推进**城镇化发展不可逾越的红线**。

永久基本农田保护红线

至2035年，塔秀乡耕地保护目标不低于8.3808万亩，永久基本农田保护面积不低于7.7952万亩。耕地和永久基本农田在乡域中北部国道两侧集中分布。

生态保护红线

落实上位规划，塔秀乡不涉及生态保护红线。

城镇开发边界

城镇开发边界围合的范围，是城镇集中开发建设并可满足城镇生产、生活需要的区域。塔秀乡落实城镇发展区总面积38.92公顷，全部为城镇集中建设区。

3.1 底线约束

历史文化保护线

严格保护历史文化遗产及周边环境，文物保护单位等历史文化遗产的保护范围界线。塔秀乡全域共计16处历史文化保护线，其中省级文物保护单位2处，一处为冬次多古城，位于子哈村冬春草场之中，保护范围为4.41公顷；另一处为塔秀寺，位于塔秀村南500米的西龙沟山谷中，乡政府东南22公里处，保护范围为3.00公顷，海拔高程为3497米，其余均为未定级历史文化资源点，未确定保护范围。

洪涝风险控制线

以水利部门依法划定河湖管理范围为基础，结合主要水库、河流湿地等洪涝水行泄、调蓄的自然空间，划定西功卡、曲布藏、达龙曲等主要河流洪涝风险控制线，总面积达33.89平方千米，包括主河道、湿地、洼地等，保障防洪排涝系统完整性和通达性。

强化自然灾害综合风险防控

以风险区为基础划定地质灾害防控线，优化地质灾害安全防护范围。塔秀乡划分为地质灾害重点、次重点、一般三级防治分区。其中，重点防治分区面积30.00平方千米，主要分布在乡域西部扎日干村黄河沿岸；次重点防治分区面积606.24平方千米，主要分布在乡域南部山区，南山公路以南区域；一般防治分区面积339.11平方千米，主要分布在其他区域。

3.2 优化国土空间开发保护新格局

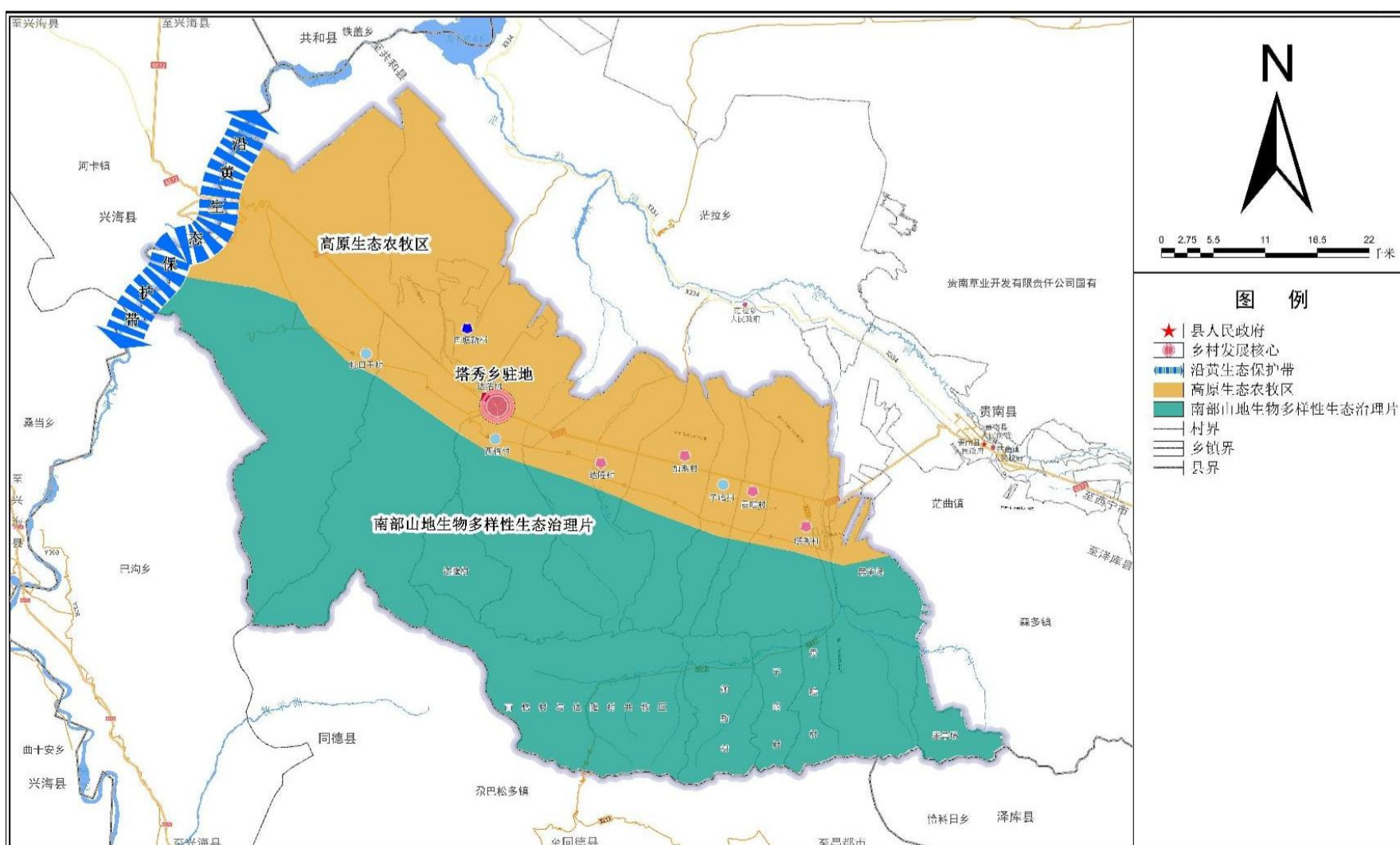
规划构建“**一核、一带、一片、一区**”的总体开发保护格局。

一核：塔秀乡乡政府驻地，是整个乡域政治经济文化主中心，是全乡发展的龙头引领地区。

一带：指沿黄生态保护带，积极落实加强黄河流域生态保护与修复治理，强化水生态保护与水环境治理，牢固黄河上游生态安全屏障

一片：指南部山地生物多样性生态治理片，为塔秀乡草原区域，重点维护山体生态系统稳定，加强生物多样性保护。

一区：指高原生态农牧区，保障粮油作物种植和特色优势农畜产品生产。



3.3 规划分区

县域划分为**生态控制区**、**农田保护区**、**城镇发展区**、**乡村发展区**、**矿产能源发展区**。

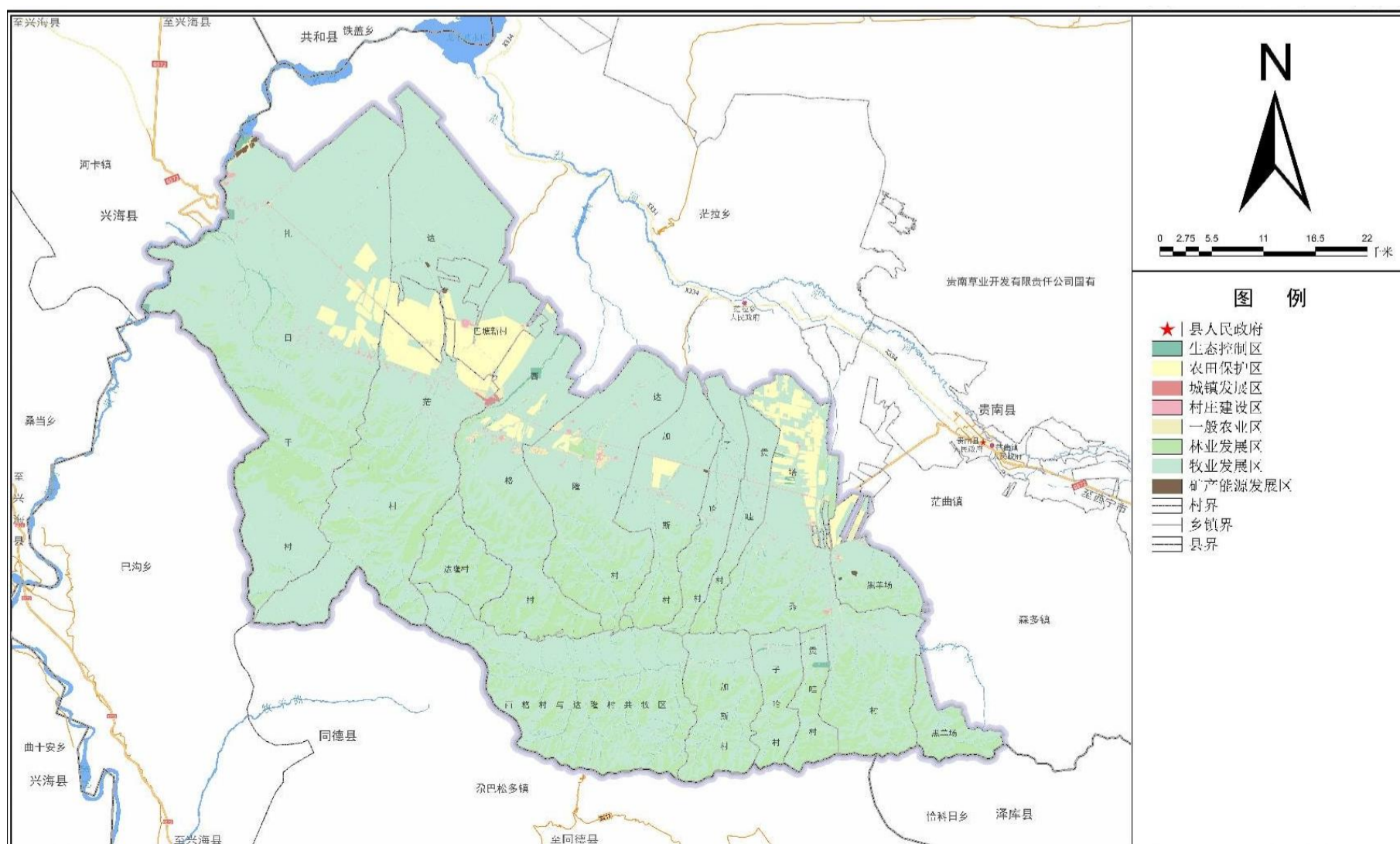
生态控制区：划定生态控制区9.46平方千米，占乡域总面积的0.97%，

农田保护区：划定农田保护区51.97平方千米，占乡域总面积的5.33%，主要分布在乡域中北部、G572沿线带等地势平坦区域。

城镇发展区：城镇集中开发建设并可满足城镇生产、生活需要的区域。塔秀乡落实城镇发展区总面积0.42平方千米，占乡域面积的0.04%。

乡村发展区：满足农业发展以及农民集中生活和生产配套为主的区域。划定乡村发展区911.80平方千米，占乡域总面积的93.48%，主要分布在河谷、G572沿线带等地势平坦区的农村居民点集聚区域。其中村庄建设区5.83平方千米，一般农业区13.13平方千米，林业发展区171.99平方千米，牧业发展区720.85平方千米。

矿产能源发展区：划定矿产能源发展区0.71平方千米，占乡域总面积的0.07%，主要分布在乡域北部，较为零散。



04 自然资源保护与利用

系统保护自然资源

科学保护历史文化资源



4.1 系统保护自然资源

耕地资源保护与利用

严格保护耕地，落实耕地保护责任。切实提高耕地质量。稳定耕地数量。加强农田基础设施建设。

加强乡域水资源保护

塔秀乡水资源丰富，通过提高水资源开发率，增加可用水资源的总量。控制水污染，切实加强水资源的环境保护，保护现有植被，减少水土流失及地面径流。

强化森林资源保护

通过森林抚育、退化林分修复、低效林改造、森林质量精准提升等措施，改善林分结构、森林质量，提高森林防护功能和资源质量。

落实基本草原管控

根据塔秀乡草原资源特点和草原退化程度，进行分区管理分类治理，确保草原修复取得明显成效。在草原资源管控上，严格落实生态保护红线和国土空间用途管制制度，规范各类项目使用草原的行为，确保基本草原面积不减少、质量不下降、用途不改变。

湿地资源保护

针对湿地萎缩、干化、淤塞等主要的湿地退化问题，通过水系连通、湿地水体清淤、生态护坡、植被恢复等手段，开展退化湿地生态修复，整体提升湿地生态系统服务功能。

4.2

科学保护历史文化资源

省级文物保护单位

塔秀乡省级文物保护单位2处，一处为冬次多古城，位于子哈村冬春草场之中，坐标北纬 $35^{\circ}32'03.3''$ ，东经 $100^{\circ}36'33.8''$ ，保护范围为4.41公顷，海拔高程为3351m；另一处为塔秀寺，位于塔秀村南500米的西龙沟山谷中，乡政府东南22公里处，坐标北纬 $35^{\circ}29'30.1''$ ，东经 $100^{\circ}39'25.0''$ ，保护范围为3.00公顷，海拔高程为3497米。

未定级历史文化资源点

塔秀乡未定级历史文化资源点共计16处，未确定保护范围。包括：羊曲遗址、羊曲城址、巴仓农场场部监狱旧址、巴仓农场二大队监狱旧址、巴仓农场三大队监狱旧址、塔秀建筑遗迹、曲布藏寺旧址、叶果俄博、恰俄天葬台、勒合古城、直塞纳窝一号古城堡、直塞纳窝二号古城堡、克俄如秀玛古城遗址、塔秀寺院旧址。对纳入历史文化遗产保护名录、暂不具备纳入历史文化保护线基础的，加强部门协同，及时落实动态补划。将历史文化保护线纳入国土空间总体规划“一张图”实施监督信息系统，实施严格保护。



05 镇村布局与产业

镇村体系构建

产业发展定位

产业发展布局

产业发展策略



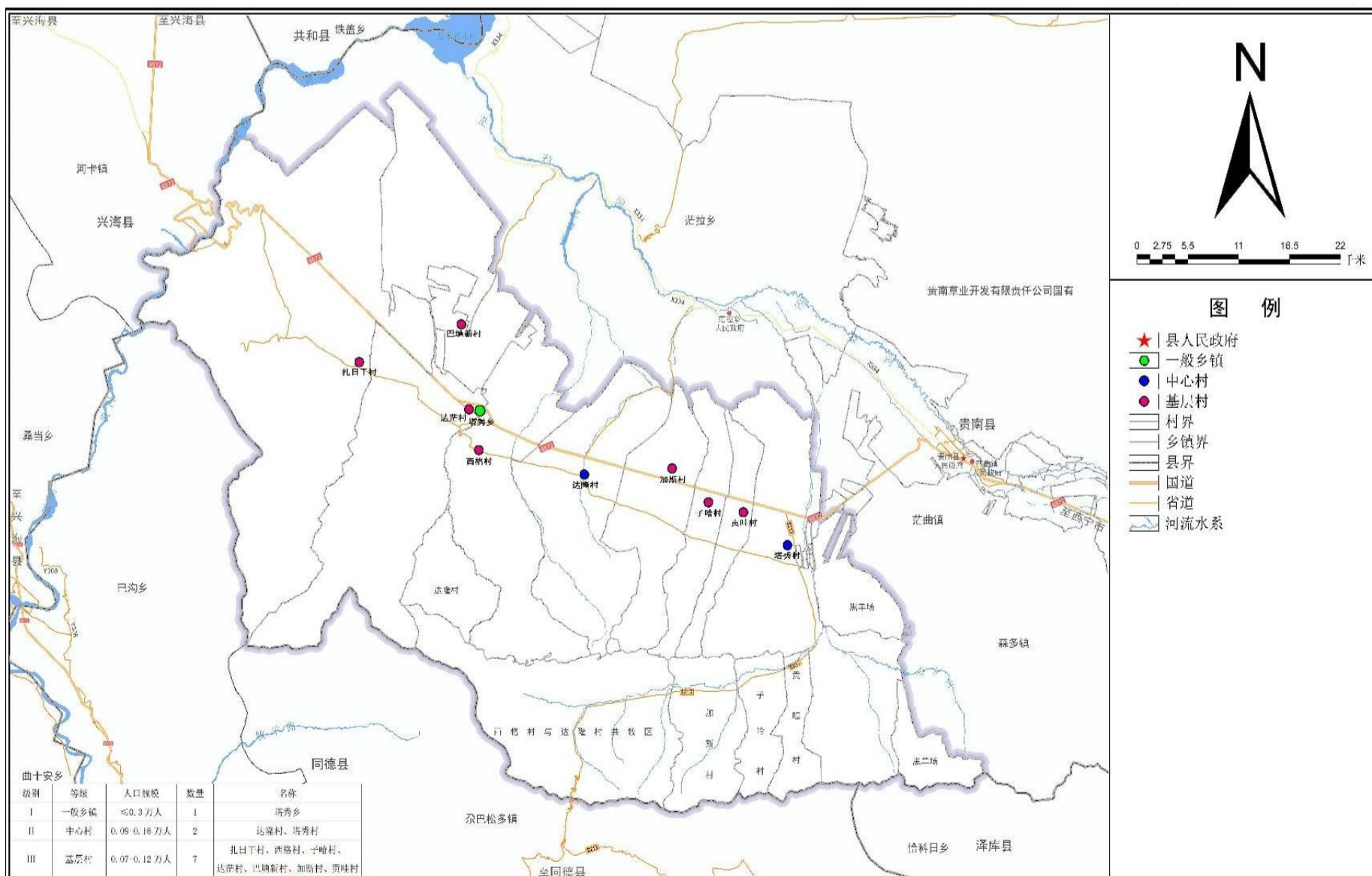
5.1 镇村体系构建

构建“一般乡—中心村—基层村”三级镇村体系

依据上位规划塔秀乡为**一般乡**，明确塔秀乡职能定位为**生态农牧服务型**乡镇，以生态农牧服务和旅游服务为主的生态农牧服务型乡镇。

中心村：规划期内应重点对中心村的基础设施和公共服务设施建设，改善牧村居民的居住生活条件，使其发挥对周边农村带动示范作用。

基层村：职能以发展农牧业生产为主。规划期内基层村应加大村庄整治力度，改善基层农村环境。



5.2 产业发展定位

落实贵南县上位规划，以及交通区位优势，结合自然景观与历史文化资源，将塔秀乡打造为生态农牧服务型乡镇，集农牧业发展、草原风情观光旅游、爱国主义主题教育和清洁能源基地建设示范乡。

5.2 产业发展布局

构建“**一心、一轴、两区、多节点**”的产业空间格局。

一心。依托乡政府驻地在商业设施、公共服务、基础设施方面的配套优势，围绕乡政府驻地打造塔秀乡产业发展综合服务中心。

一轴。依托G572产业发展主轴，重点打造草原风情线路，重点依托上位规划对道路品质提升的机遇，对道路两侧进行景观提升。

两区。以天然牧草地为主的生态畜牧区，该区域重点发展生态畜牧业；以乡政府驻地、冬次多古城、塔秀寺区域为主的农旅融合发展区，区域内重点发展文旅观光、农畜产品初加工、商业、物流等产业。

多节点。依托塔秀寺、生态畜牧业合作社、门合红色教育基地、历史文化保护资源点等，打造塔秀乡畜牧业及藏文化产业节点。



5.3 产业发展策略

着力发展牦牛、黑藏羊、饲草、油菜和青稞五大农牧产品，提升农牧业规模化、集约化、现代化发展水平。

保障塔秀乡优质牧场，发展特色养殖基地。发展高原牦牛和藏系羊，以黑藏羊为代表的半舍半饲养殖，依托南部雪山和中部草原自然生态景观资源发展生态观光旅游，建设生态畜牧与生态旅游发展区。

充分利用优质草场资源，严格保护耕地粮食安全。充分利用塔秀乡G572沿线优质草场和耕地资源，高效率推进优质牧草饲草、油菜和青稞规模化、集约发展，优化培育重要的草业生产加工基地。

以绿色发展为导向，建设清洁能源基地。加快培育清洁能源产业，积极配合贵南县推动清洁能源跨越式发展，利用好风能、光能绿色资源，助力实现“双碳”目标。

依托现有人文资源，建设爱国主义教育基地。发扬门合集体意志精神，以巴塘新村英雄门合纪念馆和巴仓农场遗址为载体，建设爱国主义教育基地，弘扬爱国主义精神，推进门合红色教育基地建设。



06 历史文化保护与景观风貌

历史文化保护

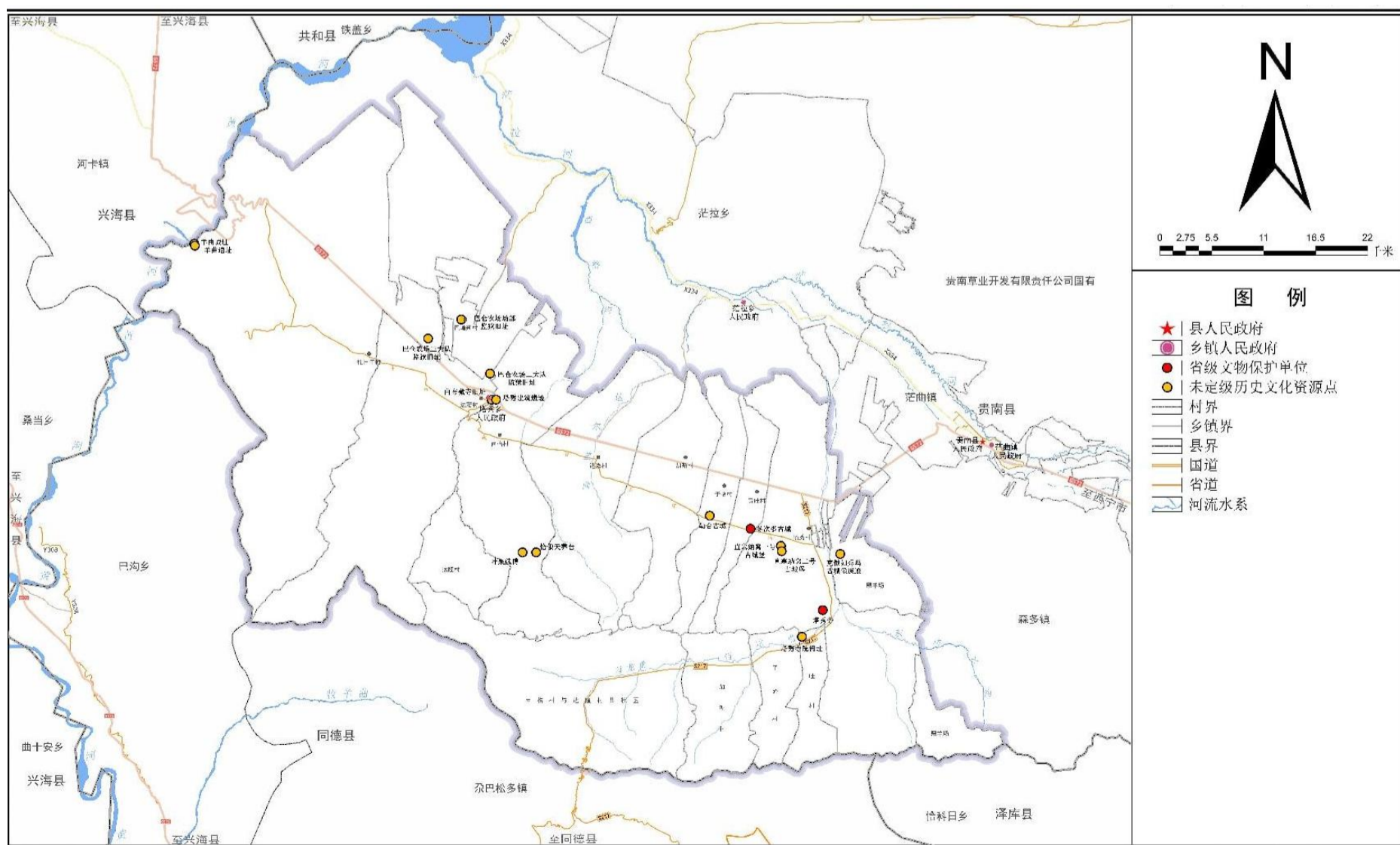
景观风貌管控



6.1 历史文化保护

历史文化保护内容：塔秀乡全域共计16处历史文化保护线，其中省级文物保护单位2处，一处为冬次多古城，位于子哈村冬春草场之中，保护范围为4.41公顷，海拔高程为3351m；另一处为塔秀寺，位于塔秀村南500米的西龙沟山谷中，乡政府东南22公里处，保护范围为3.00公顷，海拔高程为3497米，其余均为未定级历史文化资源点，未确定保护范围。

历史文化保护策略：加大文物保护力度，实施文物保护修缮、保护性设施建设、推进塔秀寺等文物保护利用示范区的建设，重视和加强文物保护和利用工作。继续完善非物质文化遗产体系，支持非物质文化遗产项目保护利用设施建设，建立形式多样、各具特色的非物质文化遗产展览、展示、传习场所。



6.2 景观风貌管控

乡镇风貌整治引导

建筑风格：塔秀乡地处青海藏区，建筑色彩和风格受藏文化影响较大，其建筑按色彩和风格可分为三类：传统民俗建筑、民族风貌建筑、一般现代建筑。

建筑质量：新建建筑、分散民居建筑。

建筑材质：建议优先考虑当地材质，体现地方特色。公共建筑裙房建议采用色彩稳重的仿石材料或玻璃材质。产业建筑裙房建议采用陶板、彩钢板、仿石材料、乳胶漆或涂料。

建筑高度：塔秀乡在建设时必须满足开发强度的要求，规划关于开发强度控制的各项指标均按照《城市居住区规划设计标准》（GB50180-2018）、《青海省城市规划管理技术》（2018）执行。

乡村风貌整治引导

生态环境要素整治引导：遵循“顺应肌理、协调自然、景村一体、和谐共融”的方式建设。

公共空间风貌整治引导：重点对乡村入口空间、开敞活动空间、道路街巷空间、沟渠进行提升整治，为居民提供公共交往空间场所。

民居建筑整治引导：塔秀乡民居建筑以低层为主，多层为辅，建筑立面设计在窗口、檐口、女儿墙中加强民族文化符号设计。建筑色彩方面，居住建筑色彩多采用暖色调，给人以温暖舒适、温馨宜居的感觉，建议采用淡黄色、白色为主色调，辅助色采用相关色调的中高纯度色彩做辅助或点缀。

07 支撑保障体系

综合交通

公共服务设施

公用设施

综合防灾



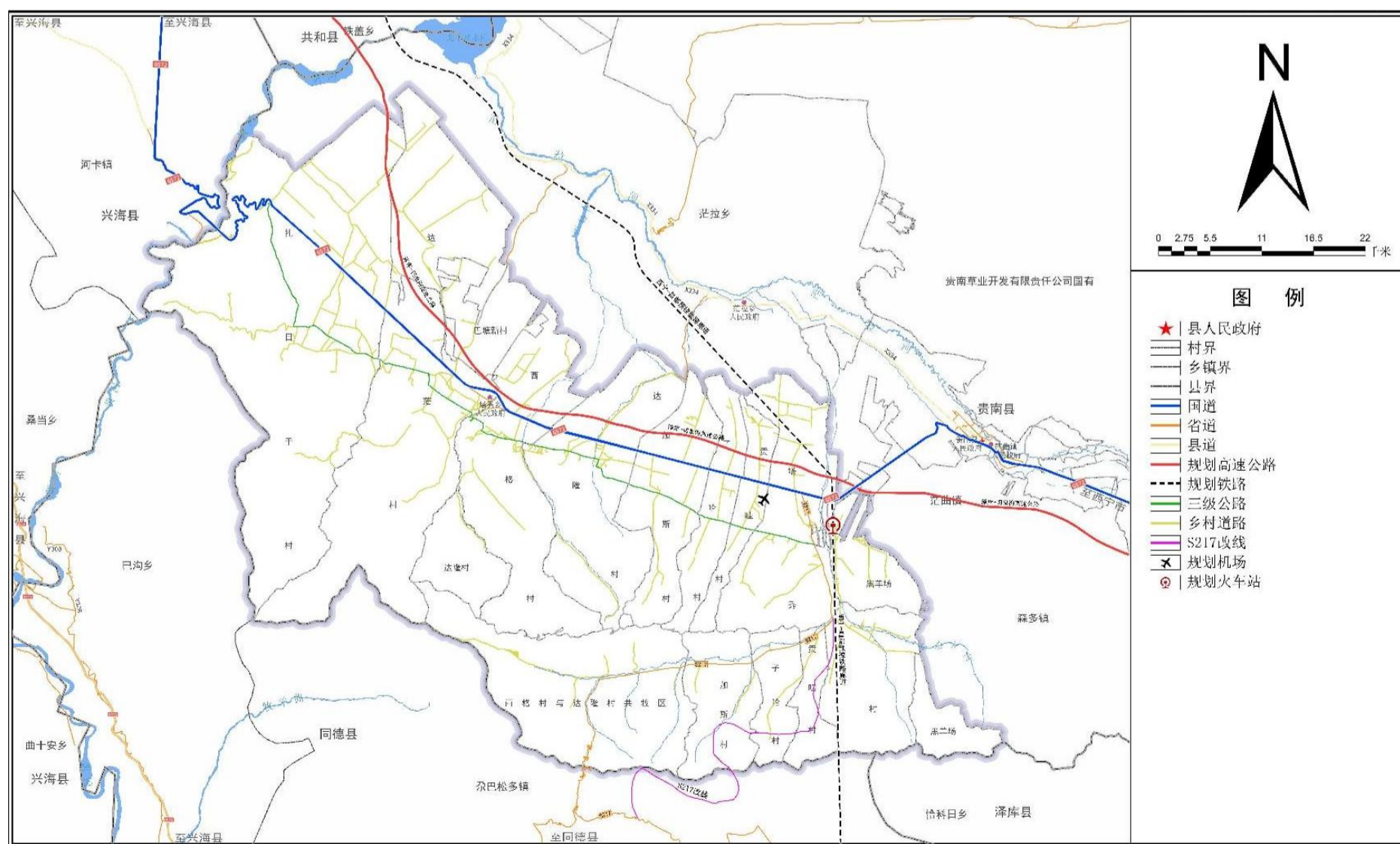
7.1 综合交通

秉承绿色低碳、以人为本的交通建设理念，对接国、省、市重大交通设施谋划，构建绿色高效的综合交通体系，形成以高速公路和国省道为骨架，以县乡（镇）公路为基础的交通网络。

对外交通：规划新建泽库一切泉沟高速公路，双向四车道，东西贯穿塔秀乡全境；对S217提质升级改造，线路改线。

乡域交通：依托现状县乡道路，加强道路提升改造，改善道路整体通行条件强化塔秀乡与周边乡镇的交通衔接。

静态交通规划：规划区公共停车以配套停车场为主体，同时结合公共活动和对外交通出入口、公园广场设置中型停车场。



7.2

公共服务

教育设施规划

到规划期末，塔秀乡现代化教育体系基本建立，多样化、可选择的优质教育资源更加丰富，教育综合实力、服务社会能力显著增强教育改革发展成果更公平地惠及人民群众，教育现代化建设取得重要进展。

文化设施规划

建立覆盖乡级、村级两级公共文化服务体系。推进乡村“两馆”建设，推进乡级、村级基层文化服务设施建设，设置文化活动室、文化宣传栏等文化设施，提高文化效能和普及度。

医疗卫生设施规划

全乡医疗卫生设施分两级配置。加强以乡卫生院为主导，村卫生室为基础的两级医疗卫生服务网络建设，健全以社区卫生服务为基础，社区卫生服务机构、卫生院和乡级康复机构分工协作的乡村医疗卫生服务体系。

体育设施规划

构建乡级、中心村级、基层村级三级体育设施体系。完善核心区，协调乡各级体育中心建设，建立社区公共体育健身系统，加强体育设施的复合利用，引导公共体育服务由中心向外围覆盖延伸。结合乡村生活圈，建设社区公共体育健身路径。

社会福利设施规划

建立乡级、村级养老服务设施体系，逐步完善基础设施建设。推进各村养老设施建设，配置村级配套老年幸福互助院。

7.3 公用设施

供水体系

充分利用现状管网，完善管网系统，实施分区域联网供水，供水管道布置成环状，结合管网实际情况布置给水加压泵站，提高供水安全性。

雨水体系

充分利用地形，使雨水尽量以最短的距离重力流排入水体中。保留山洪排除通道和自然水面以应对超标雨水，并与乡镇景观相结合。

污水体系

稳步推进塔秀乡污水处理提质增效工作，规划在镇域村庄较为集中的村庄应设置排水沟渠，较分散居民点向周边河流水体和沟渠进行排放。

供电体系

建立安全、绿色、高效、可持续的新型能源体系。支持推进水电站、变电站设施建设。

通信设施

至2035年，实现乡域4G信号无盲区，5G信号覆盖率达到50%。提高通信网络覆盖面。

环卫体系

至2035年，农村生活垃圾处理率达到90%，乡镇生活垃圾处理率达到95%。

供热体系

塔秀乡域供热热源采用电能和生物质燃料。供热设施规划。规划村庄供热采用电能和生物质燃料，进行分户独立供热。

资源节约

优化能源结构，加强碳排放总量和强度控制，强化建筑、交通、工业等领域的节能减排和需求管理，单位GDP能耗严格控制在国家要求范围以内。

能源优化

坚持绿色发展，强化建筑、交通、工业等领域的节能降耗。构建清洁低碳、安全高效智能的能源体系。

7.4 综合防灾

防洪排涝

规划乡政府驻地20年一遇，农村10年一遇。完善重要河流防洪治理工程建设，加快推进重点河段防洪达标治理，全面推进中小河流治理工程。对城镇开发边界范围内的河道进行重点整治。保障防洪堤、排洪沟渠等水工设施用地需求。

地灾防治

完善地质灾害防治监督管理体系，开展地质灾害调查评估工作、建立监测预报和预警系统，加大治理工作力度，分类明确风险管控措施，全乡需治理或避让的地质灾害隐患点基本得到有效治理。重点防治分区面积30.00平方千米，主要分布在乡域西部扎日干村黄河沿岸，地质灾害类型为滑坡、泥石流及不稳定斜坡。

消防救援

构建健全的消防安全保障体系，消防站布局达到接到出动指令后到达责任区边缘的时间不超过5分钟。各村应配置小型消防站，提升消防救援应急能力。提升森林火险监测能力。建设乡级森林火灾扑救物资储备库，用于护林防火和山林火灾防治工作等。

抗震避灾

塔秀乡一般建筑物抗震设防均按基本烈度7度考虑。对重大建设工程、生命线工程和可能发生严重次生灾害的建设工程，必须进行地震安全性评价，并根据地震安全性评价结果，确定抗震设防要求，进行重点抗震设防，抗震设防基本烈度增加一度，按8度考虑。

08 乡政府驻地规划

明确乡政府驻地规划分区

空间形态与风貌管控

道路交通

乡政府驻地基础设施建设

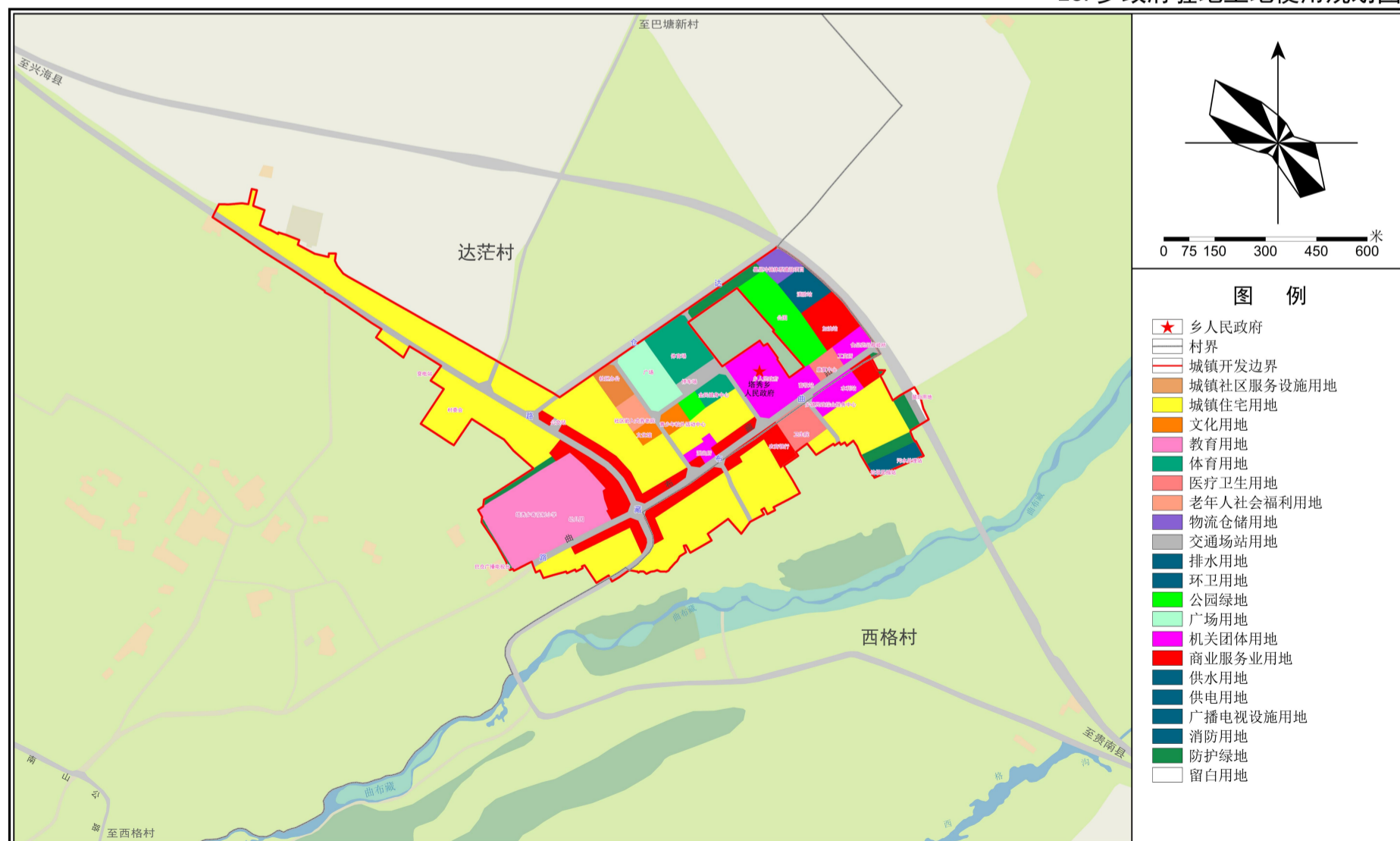


8.1 明确乡政府驻地规划分区

明确乡政府驻地职能和规模，合理引导乡政府发展方向，优化空间结构和用地布局，提升宜居品质、塑造特色风貌、完善设施配置，促进乡政府驻地空间集聚高效，提升服务能力。

塔秀乡乡政府驻地城镇集中建设区细分为居住生活区、综合服务区、商业商务区、物流仓储区、绿地休闲区、交通枢纽区、战略预留区七类规划二级分区，明确各类规划分区内用地结构优化导向。

26. 乡政府驻地土地使用规划图



8.2 空间形态与风貌管控

以建设“生态农牧服务型小镇”为核心，强化空间管控，尊重山水环境特征，保护塔秀特色文化，提升城镇空间品质，全面提升城镇品牌，提高塔秀的吸引力、影响力和美誉度，加快建设面向贵南县独具特色的小城镇。

乡政府驻地建筑风格以端庄典雅的藏式民居建筑为基调，设计注重整体格局延续藏区文化。其他建筑空间布局在考虑实用、经济、美观的前提下，形成丰富的空间变化，塔秀乡乡政府驻地靠南区域以住房更新改造为重要牵引，在居住用地集中的地区进一步提升配套设施建设，完善基础设施和优化公共设施配套，实现设施覆盖水平和服务水平的全面提升，提升居住环境品质。重点推进以道路交通设施、市政公用设施、公共服务设施等为主的提质扩容建设，不断提升生活品质，打造成塔秀乡政治文化中心和经济社会发展的综合中心。



8.3 道路交通

对外交通

乡政府驻地对外交通为G572，道路宽16米，优化G572与乡政府驻地主干道相应交叉口设置，在对外出入口处设计绿化景观。

划规网路道

完善道路网系统，加密二级支路，构建5分钟慢行生活圈，积极打造高品质的慢行系统。

主干道规划红线宽度13m；
次干路规划红线宽度10m；
支路规划红线宽度9m。



8.4 乡政府驻地基础设施建设

规划建设基本公共服务设施，补齐幼有所育、学有所教、劳有所得、病有所医、老有所养、住有所居、弱有所扶、优军服务、文体服务等领域短板弱项，完善市政公用设施，全面优化水电暖、雨水、污水管网布设，通信设施全面覆盖的基础设施配套体系。以乡政府驻地和重点区域综合开发为导向推进近期建设，以生态项目、公共服务项目、产业项目为引领，促进城镇逐步优化，生产、生活空间集中建设，推动实现布局融合、功能复合、交通顺畅、配套完善。



09 国土综合整治与生态修复

坚守耕地保护红线，推进全域土地综合整治
推动国土空间综合整治与生态修复



9.1 坚守耕地保护红线，推进全域土地综合整治

农村土地综合整治

落实耕地保护目标，守护粮食安全底线

实行最严格的耕地保护制度。严格耕地用途管制，遏制耕地“非农化”“非粮化”，落实“占补平衡”；形成耕地数量、质量、生态“三位一体”保护新格局。

实施高标准农田建设，持续推进农用地整治

建设高标准农田，稳固永久基本农田底线安全，确定好耕地整治重点区域、项目建设时序。

实事求是，合理有序开展农村居民点用地综合整治

对农牧区集体建设用地，低效用地和闲置土地进行综合整治，盘活存量建设用地，保障乡村振兴建设和产业融合发展用地。

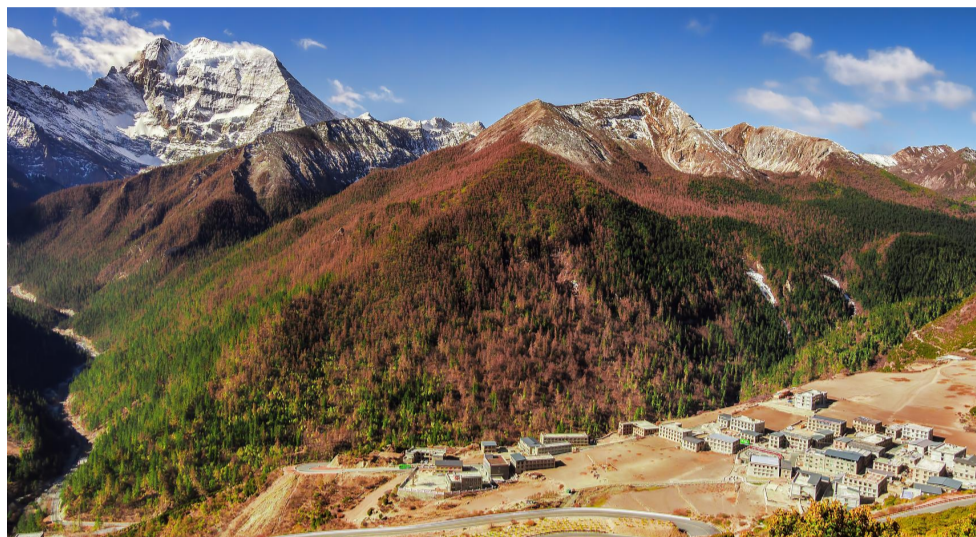
村庄人居环境整治

集中整治所有主干公路乱搭乱建、乱堆乱放、乱修乱占、乱行乱停的现象，逐一排查并彻底清理沿线积存垃圾，加强村庄畜禽养殖管理，及时清扫主道沿线畜禽粪污，严禁生活污水乱泼乱倒。清理巷道侧边沟渠、巷道两旁农户房前屋后积存的杂物垃圾，严禁车辆乱停乱放，拆除废旧牲畜棚圈，打造美丽小巷。



9.2 推动国土空间综合整治与生态修复

推动生态综合治理修复，维护生物多样性，保持生态系统功能稳定

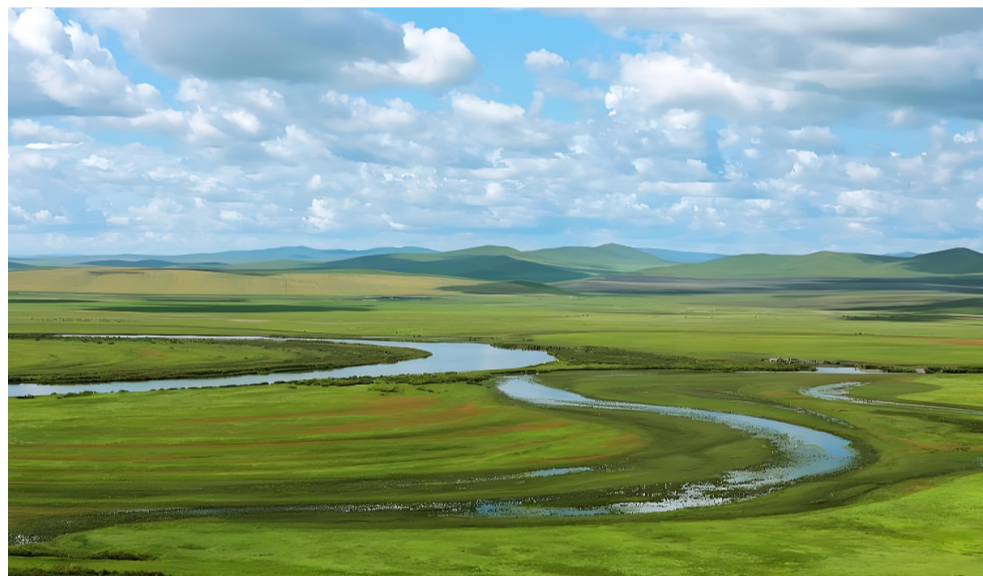


有序推进南部山区森林生态修复

以水源涵养生态修复重大工程为导向，实施森林生态及生物多样性修复，严格控制载畜量实现草畜平衡，对中度及重度退化草原实行封山育草、草地补播、草地施肥改良等措施，提高草地生态系统功能。

开展中部区域小流域综合治理

重点实施居乎拉沟小流域下居乎拉1#骨干坝除险加固工程、曲卜藏沟小流域综合治理工程、达隆沟流域水生态修复和水生态治理工程，提升流域生态保育和水源涵养功能，实施农村河道综合治理水陆协同构筑流域绿色生态屏障。



科学开展国土绿化行动

积极推进实施造林绿化空间规划造林，有序推进林地保护，大力开展植树造林活动，严格落实造林绿化指标，塔秀乡有序安排年度造林绿化任务。

加强矿山生态修复

加强矿山损毁土地复垦年度计划管理、实施动态监控，提高历史遗留矿山损毁土地复垦利用程度。开展黄河源矿山生态修复项目，加强矿山生态修复加强河湖水域空间管控，对塔秀乡羊曲坎沿等历史遗留建筑砂石料坑进行恢复治理。



10 规划实施保障

加强党的领导

规划传导体系

近期安排



10.1 加强党的领导

把党的领导贯彻到《规划》编制实施全过程各领域各环节。落实党委和政府《规划》管理主体责任。强化规划严肃性，规划一经批准，任何部门和个人不得随意修改、违规变更。进一步完善《规划》编制实施管理的配套政策，对国土空间编制实施管理的重大问题进行统筹协调和决策，确保规划各项目标任务落地实施。建立规划实施部门沟通协商机制，协调解决国土保护、开发、利用和修复中的相关问题，确保州级、县级重大决策部署落实到位。

构建规划实施的社会基础

建立规划实施公众参与制度。建立规划实施公众参与和公示制度，公开规划内容、实施规划的政策和有关要求，公开工作制度和办事程序公开按规划审批和审查用地的结果。广泛宣传，让公众了解国土空间总体规划的权威性和重要性，以及新时期严峻的用地形势，提高全社会形成节约和集约用地意识，促进各行各业在国土空间总体规划的框架内，节约、高效、集约利用土地。

加强规划宣传。充分利用各类媒体，对规划的主要内容进行广泛宣传，让社会各阶层了解本次规划严峻的用地形势，增强全社会依法依规用地意识，增强对科学用地、节约用地、保护资源重要性的认识，在全社会形成依规划用地、节约集约用地意识，把土地利用政策转变为全社会的自觉行为，使各行各业用地符合国土空间总体规划的要求。

10.2 规划传导体系

落实规划传导

对县级总规的落实

乡镇级规划应落实县级总规提出的重要指引及管控内容，包括规划目标、职能定位、规划分区、重要控制线、要素配置等内容。

对村庄规划的传导

对乡镇域范围内各乡村单元提出分类指引、发展方向等引导，将耕地和永久基本农田、生态保护红线等底线管控的指标规模和空间布局传导至乡村单元，划定村庄建设边界。对下辖各行政村的村庄类型、职能体系、发展指引等具有较强的指引作用。

对专项规划的传导

专项规划包括水利、交通、产业、生态、旅游、现代农业、公共服务、历史文化、乡村绿化美化等专项规划，塔秀乡可依据本乡镇发展实际，有选择性地编制部分专项规划，切实发挥乡镇级规划对相关专项规划的指导约束作用。相关专项规划不得违背上位规划的强制性内容，经依法批准后纳入国土空间基础信息平台，叠加到国土空间规划“一张图”上。

国土空间规划“一张图”实施监督信息系统

分析评价

规划成果
审查管理规划监测
评估预警资源环境承载
能力监测预警

“一张图”应用

指标模型管理

10.3 近期安排

以乡政府驻地和重点区域综合开发为导向推进近期建设，以生态项目、公共服务项目、产业项目为引领，促进生态空间逐步优化，生产、生活空间集中建设、集聚发展，推动实现布局融合、功能复合、交通顺畅、配套完善。

1.重点推进塔秀社区基础设施提升，生活集聚区和生活配套建设；消防站、供热站、体育场、文化广场及配套设施建设。

2.优先推进项目名称贵南风电光储一体化项目落地实施。

3.围绕中心村，进一步推进区域农牧业现代化、规模化、生态化发展。

4.以草原风情观光、西昌铁路建设、主干河流域水生态修复、贵南县通用机场建设、泽库一切泉沟高速建设等重大项目建设为抓手，完善现有格局。

近期重点项目

1.生态修复及环境品质提升项目。重点以稳固生态保护格局为目标，开展生态修复及环境品质提升项目，包括塔秀社区景观绿化，曲布藏河流生态治理，森林防火能力提升及退耕还林保护项目等。

2.产业发展项目。现代服务业项目主要围绕G572公路沿线进行产业经济提升、旅游基础设施建设，规模化养殖基地开发，绿色能源开发。

3.重大民生项目。主要包括乡域的基本公共服务设施完善项目。

4.重大基础设施项目。主要包括泽库一切泉沟高速、贵南县通用机场、电力输送廊线、应急备用水源、通村道路硬化、乡供水厂等项目建设。



欢迎大家为塔秀乡的未来多提宝贵建议！

部分图片来源于网络
如涉及版权问题，请与贵南县自然资源局联系删除